

# 台北市小客車租賃商業同業公會 函

地 址：台北市中山區新生北路3段7號2樓之1  
電 話：(02)2598-7558 傳 真：(02)2598-7399  
信 箱：rent@rent.org.tw

受文者：各會員

發文日期：中華民國 108 年 11 月 6 日

發文字號：北市客租瑋字第 069 號

速別：

密等及解密條件：

附件：如文

主 旨：「汽車運輸業審核細則」第四條附件，業經交通部於中華民國 108 年 10 月 21 日修正發布施行，檢送發布令影本（含修正規定）、總說明及修正對照表各 1 份，請查照。

說 明：一、依據交通部公路總局臺北市區監理所 108 年 10 月 30 日北市監運字第 1080189463 號函辦理。

二、本文另於本會網站公告週知。

理事長

**王世璋**

## 交通部公路總局臺北市區監理所 函

104

臺北市中山區新生北路3段7號2樓之1

受文者：台北市小客車租賃商業  
同業公會

發文日期：中華民國108年10月30日

發文字號：北市監運字第1080189463號

速別：普通件

密等及解密條件或保密期限：

附件：如文(附件1-來文本文、附件2-條文、附件3-令、附件4-條文對照表、附件5-  
電子來文本文)

地址：10561臺北市松山區八德路4段21號

承辦人：周育穎

電話：02-27630155分機567

傳真：02-27605153

電子信箱：421432@thb.gov.tw

主旨：「汽車運輸業審核細則」第四條附件，業經交通部於中華民國108年10月21日以交路字第10850129451號令修正發布施行，檢送發布令影本（含修正規定）、總說明及修正對照表各1份，轉請查照。

說明：依據交通部公路總局108年10月24日路運綜字第1080126887號函辦理。

正本：台北市遊覽車客運商業同業公會、台北市小客車租賃商業同業公會、台北市小貨車租賃商業同業公會、台北市汽車貨運商業同業公會、台北市汽車貨櫃貨運商業同業公會、本所基隆監理站、金門監理站、連江監理站

副本：

# 治國表長所

檔 號：  
保存年限：

## 交通部公路總局 函

地址：10863臺北市萬華區東園街65號  
承辦人：謝俊億  
電話：02-23070123分機3703  
傳真：02-23378723  
電子信箱：baki@thb.gov.tw

受文者：交通部公路總局臺北市區監理所

發文日期：中華民國108年10月24日  
發文字號：路運綜字第1080126887號  
速別：普通件

密等及解密條件或保密期限：

附件：如說明(交通部108.10.21函)(10850129455-0-0\_108D2057720-01.odt、10850129455-0-1\_108D2057721-01.pdf、10850129455-0-2\_108D2057722-01.pdf、電子來文本文\_108D2057719-01.PDF)

主旨：「汽車運輸業審核細則」第四條附件，業經交通部於中華民國108年10月21日以交路字第10850129451號令修正發布施行，檢送發布令影本（含修正規定）、總說明及修正對照表各1份，請查照。

說明：依據交通部108年10月21日交路字第10850129455號函辦理

正本：局屬各區監理所

副本：

檔 號：  
保存年限：

## 交通部 函

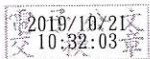
地址：10052臺北市仁愛路1段50號  
傳真：(02)2389-9887  
聯絡人：吳美琴  
聯絡電話：(02)2349-2117  
電子郵件：mc\_wu@motc.gov.tw

受文者：交通部公路總局

發文日期：中華民國108年10月21日  
發文字號：交路字第10850129455號  
速別：普通件  
密等及解密條件或保密期限：  
附件：如主旨(10850129455-0-0.odt、10850129455-0-1.pdf、10850129455-0-2.pdf)

主旨：「汽車運輸業審核細則」第四條附件，業經本部於中華民國108年10月21日以交路字第10850129451號令修正發布施行，檢送發布令影本（含修正規定）、總說明及修正對照表各1份，請查照。

正本：直轄市及各縣市政府、交通部公路總局  
副本：本部路政司

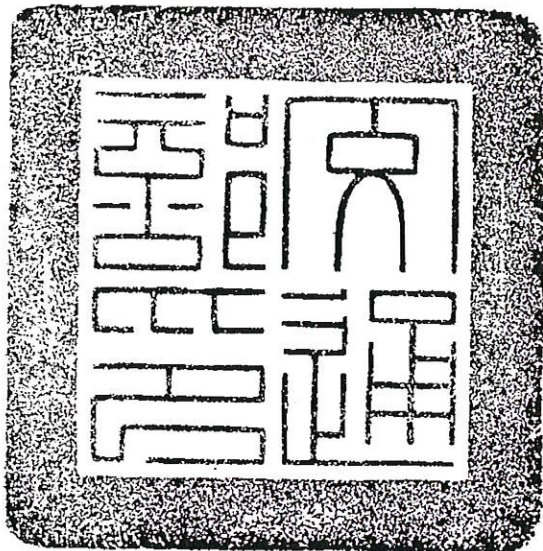


正本

檔 號：  
保存年限：

## 交通部 令

發文日期：中華民國108年10月21日  
發文字號：交路字第10850129451號



修正「汽車運輸業審核細則」第四條附件。

附修正「汽車運輸業審核細則」第四條附件

部長 林佳龍

裝

訂

線

## 汽車運輸業審核細則第四條附件修正規定

### 附件 汽車運輸業停車場設置規定

一、本細則所稱停車場，係指停車場法第二條第三款規定之路外停車場。

二、汽車運輸業之停車場，得設置於營業所所在地之直轄市、縣（市）或跨其鄰接之一直轄市、縣（市）為範圍。

公路汽車客運業應於核准行駛各路線之起迄點附近設置其配賦車輛所需之停車場。

汽車貨櫃貨運業得於國際港口所在之直轄市、省轄市、鄉（鎮、市）或鄰接之直轄市、省轄市、鄉（鎮、市）設置停車場。

汽車路線貨運業得於經核准設置之貨運站內設置其停車場。

三、汽車運輸業申請設置停車場及附屬交通設施者，應符合下列規定：

（一）在都市計畫範圍內者，應符合都市計畫法及其施行細則。

（二）依停車場法第十一條規定申請設置臨時路外停車場時，其申請程序及檢具之資料，另依該法有關規定辦理。

（三）非都市土地範圍內者，應符合非都市土地使用管制規則等有關規定。

公路主管機關就前項事項有疑義者，應函徵當地直轄市、縣（市）政府審核同意設置後，再依程序辦理審查。

四、汽車運輸業停車場出入口不得設置於下列區域內。但經適當交通工程改善，並由當地直轄市、縣（市）政府確認無妨礙交通安全或其他疑慮者，不在此限：

（一）道路交岔分叉路口、圓環、平交道十公尺內。

（二）消防隊、公共消防栓十公尺內。

（三）公共汽車招呼站及加油站十公尺內。

（四）學校、戲院門前兩側三十公尺以內。

（五）其他有妨礙附近道路交通之虞者。

五、汽車運輸業停車場應懸掛所屬公司、行號名稱標牌及設置周圍圍籬。

六、汽車運輸業應備具之停車位數，應按業者所有營業車輛數之八分之一換算，其不足一個停車位部分，以一個停車位計算。

車輛有下列情形之一者，得免計前項停車位數：

（一）計程車客運業由駕駛人自備車輛參與經營者，得由業者檢具經公、工會認證後之契約正本，向所轄公路主管機關申請，免列入前項業者營業車輛數。但以一人一車為限。

- (二) 小客車租賃業、小貨車租賃業以租賃期一年以上之全新車輛申領牌照，並檢附經法院或公證人公證或認證之租賃契約書。
- (三) 甲種小客車租賃業、乙種小客車租賃業之營業車輛依前項停車位數規定申領牌照後，檢附經法院或公證人公證或認證之租賃期一年以上合約書申請。
- (四) 前二款租賃契約由政府機關、公立學校、軍事單位承租，或有律師基於第三人地位，參與契約之簽訂，並具結證明者，得免經公證或認證。

七、汽車運輸業停車場內車輛通行車道之面積，不得少於停車場總面積百分之十；其各類車輛停車位尺寸，應符合下列規定：

- (一) 小型客、貨車：長五點二五公尺以上，寬二點五公尺以上。
- (二) 大型客車：長十二公尺以上，寬三公尺以上。
- (三) 大型貨車：長十一公尺以上，寬三公尺以上。
- (四) 曳引車：長六公尺以上，寬三公尺以上。
- (五) 拖車：長十二公尺以上，寬三公尺以上。

八、停車位之規劃設置，不得影響其他車輛出入、動線及安全設施。

九、汽車運輸業停車場之設置、停車位變更，應檢具下列所有文件，向公路主管機關申請辦理，必要時另應檢附土地複丈成果圖。

- (一) 申請表。
- (二) 土地所有權狀影本。
- (三) 最近三個月內土地使用分區證明書。
- (四) 停車處所位置圖。

前項所有權狀影本如屬租用或借用者，須另附契約書，租用或借用契約所定年限不得少於二年；租用或借用公有地者，得依該公有地主管機關限制規定辦理，惟不得少於一年。契約變更者，應依前項規定申請辦理。

公路主管機關受理業者第一項申請時，如認為停車場有妨礙交通或其他疑義者，得洽請有關機關提供意見或實地會勘合格後始准使用。

十、汽車運輸業受讓或使用其他汽車運輸業經核准設置之剩餘停車位者，應檢附下列文件，向公路主管機關申請辦理。但不得再辦理轉讓或提供他人使用。

- (一) 申請書。
- (二) 停車場原核准設置文件。
- (三) 土地所有人同意書。
- (四) 汽車運輸業停車場使用同意書。

## 汽車運輸業審核細則第四條附件修正總說明

本細則第四條附件現行汽車運輸業停車場內各類車輛停車位面積計算規定，與建築技術規則建築設計施工編、利用空地申請設置臨時路外停車場辦法等規定有所不同，致有依法設置之建築物附設停車空間或臨時路外停車場，無法作為汽車運輸業停車使用。為解決此一問題，爰修正汽車運輸業停車場內之小型客、貨車停車位長度規定，使依法設置之建築物附設停車空間及臨時路外停車場，其停車位可符合汽車運輸業停車場規定之尺寸。

現行汽車運輸業停車場內各類車輛停車位面積，應符合一定長、寬。為利業者根據實際需要繪設大於規定尺寸之停車位，爰酌修文字內容，規定各類車輛停車位尺寸可在一定長、寬以上，依實際需要繪設。

另鑒於現行附件第七點第一款至第五款為停車位之長、寬，第六款則為車輛通行車道之面積比例；惟序文僅提及停車位面積計算，未能涵蓋全部各款規定內容，爰將第六款規定移列至序文，並酌修序文文字內容。



汽車運輸業審核細則第四條附件修正對照表

修正規定	現行規定	說明
<p>附件 汽車運輸業停車場設置規定</p> <p>一、本細則所稱停車場，係指停車場法第二條第三款規定之路外停車場。</p> <p>二、汽車運輸業之停車場，得設置於營業所所在地之直轄市、縣（市）或跨其鄰接之一直轄市、縣（市）為範圍。</p> <p>公路汽車客運業應於核准行駛各路線之起迄點附近設置其配賦車輛所需之停車場。</p> <p>汽車貨櫃貨運業得於國際港口所在之直轄市、省轄市、鄉（鎮、市）或鄰接之直轄市、省轄市、鄉（鎮、市）設置停車場。</p> <p>汽車路線貨運業得於經核准設置之貨運站內設置其停車場。</p> <p>三、汽車運輸業申請設置停車場及附屬交通設施者，應符合下列規定：</p> <p>（一）在都市計畫範圍內者，應符合都市計畫法及</p>	<p>附件 汽車運輸業停車場設置規定</p> <p>一、本細則所稱停車場，係指停車場法第二條第三款規定之路外停車場。</p> <p>二、汽車運輸業之停車場，得設置於營業所所在地之直轄市、縣（市）或跨其鄰接之一直轄市、縣（市）為範圍。</p> <p>公路汽車客運業應於核准行駛各路線之起迄點附近設置其配賦車輛所需之停車場。</p> <p>汽車貨櫃貨運業得於國際港口所在之直轄市、省轄市、鄉（鎮、市）或鄰接之直轄市、省轄市、鄉（鎮、市）設置停車場。</p> <p>汽車路線貨運業得於經核准設置之貨運站內設置其停車場。</p> <p>三、汽車運輸業申請設置停車場及附屬交通設施者，應符合下列規定：</p> <p>（一）在都市計畫範圍內者，應符合都市計畫法及</p>	<p>一、為使依據建築技術規則建築設計施工編、利用空地申請設置臨時路外停車場辦法設置之建築物附設停車空間及臨時路外停車場，其停車位可符合汽車運輸業停車場規定之尺寸，爰修正小型客、貨車停車位長度規定，由六公尺修正為五點二五公尺，係比照利用空地申請設置臨時路外停車場辦法現行規定，目前約百分之九十五現營營業小型客、貨車車長均在此範圍內。</p> <p>二、為利業者根據實際需要繪設大於規定尺寸之停車位，爰酌修文字內容，規定各類車輛停車位尺寸可在一定長、寬以上，依實際需要繪設。</p> <p>三、現行規定第一款至第五款為停車位之長、寬，第六款則為車輛通行車道之面積比例；惟序文僅提及停車位面積計算，未能涵蓋全部各</p>

<p>其施行細則。</p> <p>(二)依停車場法第十一條規定申請設置臨時路外停車場時，其申請程序及檢具之資料，另依該法有關規定辦理。</p> <p>(三)非都市土地範圍內者，應符合非都市土地使用管制規則等有關規定。</p> <p>公路主管機關就前項事項有疑義者，應函徵當地直轄市、縣（市）政府審核同意設置後，再依程序辦理審查。</p> <p>四、汽車運輸業停車場出入口不得設置於下列區域內。但經適當交通工程改善，並由當地直轄市、縣（市）政府確認無妨礙交通安全或其他疑慮者，不在此限：</p> <p>(一)道路交岔分叉路口、圓環、平交道十公尺內。</p> <p>(二)消防隊、公共消防栓十公尺內。</p> <p>(三)公共汽車招呼站及加油站十公尺內。</p> <p>(四)學校、戲院門前兩側三十公尺</p>	<p>其施行細則。</p> <p>(二)依停車場法第十一條規定申請設置臨時路外停車場時，其申請程序及檢具之資料，另依該法有關規定辦理。</p> <p>(三)非都市土地範圍內者，應符合非都市土地使用管制規則等有關規定。</p> <p>公路主管機關就前項事項有疑義者，應函徵當地直轄市、縣（市）政府審核同意設置後，再依程序辦理審查。</p> <p>四、汽車運輸業停車場出入口不得設置於下列區域內。但經適當交通工程改善，並由當地直轄市、縣（市）政府確認無妨礙交通安全或其他疑慮者，不在此限：</p> <p>(一)道路交岔分叉路口、圓環、平交道十公尺內。</p> <p>(二)消防隊、公共消防栓十公尺內。</p> <p>(三)公共汽車招呼站及加油站十公尺內。</p> <p>(四)學校、戲院門前兩側三十公尺</p>	<p>款規定內容，爰將第六款規定移列至序文，並酌修序文文字內容。</p>
---	---	--------------------------------------

<p>以內。</p> <p>(五)其他有妨礙附近道路交通之虞者。</p> <p>五、汽車運輸業停車場應懸掛所屬公司、行號名稱標牌及設置周圍圍籬。</p> <p>六、汽車運輸業應備具之停車位數，應按業者所有營業車輛數之八分之一換算，其不足一個停車位部分，以一個停車位計算。</p> <p>車輛有下列情形之一者，得免計前項停車位數：</p> <p>(一)計程車客運業由駕駛人自備車輛參與經營者，得由業者檢具經公、工會認證後之契約正本，向所轄公路主管機關申請，免列入前項業者營業車輛數。但以一人一車為限。</p> <p>(二)小客車租賃業、小貨車租賃業以租賃期一年以上之全新車輛申領牌照，並檢附經法院或公證人公證或認證之租賃契約書。</p>	<p>以內。</p> <p>(五)其他有妨礙附近道路交通之虞者。</p> <p>五、汽車運輸業停車場應懸掛所屬公司、行號名稱標牌及設置周圍圍籬。</p> <p>六、汽車運輸業應備具之停車位數，應按業者所有營業車輛數之八分之一換算，其不足一個停車位部分，以一個停車位計算。</p> <p>車輛有下列情形之一者，得免計前項停車位數：</p> <p>(一)計程車客運業由駕駛人自備車輛參與經營者，得由業者檢具經公、工會認證後之契約正本，向所轄公路主管機關申請，免列入前項業者營業車輛數。但以一人一車為限。</p> <p>(二)小客車租賃業、小貨車租賃業以租賃期一年以上之全新車輛申領牌照，並檢附經法院或公證人公證或認證之租賃契約書。</p>	
---	---	--

<p>(三)甲種小客車租賃業、乙種小客車租賃業之營業車輛依前項停車位數規定申領牌照後，檢附經法院或公證人公證或認證之租賃期一年以上合約書申請。</p> <p>(四)前二款租賃契約由政府機關、公立學校、軍事單位承租，或有律師基於第三人地位，參與契約之簽訂，並具結證明者，得免經公證或認證。</p> <p>七、<u>汽車運輸業停車場內車輛通行車道之面積</u>，不得少於<u>停車場總面積百分之十</u>；其各類車輛停車位尺寸，應符合下列規定：</p> <p>(一)小型客、貨車：長<u>五點二五公尺以上</u>，寬<u>二點五公尺以上</u>。</p> <p>(二)大型客車：長<u>十二公尺以上</u>，寬<u>三公公尺以上</u>。</p> <p>(三)大型貨車：長<u>十一公尺以上</u>，寬<u>三公公尺以上</u>。</p>	<p>(三)甲種小客車租賃業、乙種小客車租賃業之營業車輛依前項停車位數規定申領牌照後，檢附經法院或公證人公證或認證之租賃期一年以上合約書申請。</p> <p>(四)前二款租賃契約由政府機關、公立學校、軍事單位承租，或有律師基於第三人地位，參與契約之簽訂，並具結證明者，得免經公證或認證。</p> <p>七、<u>汽車運輸業停車場內各類車輛停車位面積</u>計算，應符合下列規定：</p> <p>(一)小型客、貨車：長<u>六公尺</u>，寬<u>二點五公尺</u>。</p> <p>(二)大型客車：長<u>十二公尺</u>，寬<u>三公公尺</u>。</p> <p>(三)大型貨車：長<u>十一公尺</u>，寬<u>三公公尺</u>。</p> <p>(四)曳引車：長<u>六公尺</u>，寬<u>三公公尺</u>。</p> <p>(五)拖車：長<u>十二公尺</u>，寬<u>三公公尺</u>。</p>	
---	---	--

<p>(四)曳引車：長六公尺以上，寬三公 尺以上。</p> <p>(五)拖車：長十二公 尺以上，寬三公 尺以上。</p> <p>八、停車位之規劃設置， 不得影響其他車輛出 入、動線及安全設 施。</p> <p>九、汽車運輸業停車場之 設置、停車位變更， 應檢具下列所有文 件，向公路主管機關 申請辦理，必要時另 應檢附土地複丈成果 圖。</p> <p>(一)申請表。</p> <p>(二)土地所有權狀 影本。</p> <p>(三)最近三個月內 土地使用分區 證明書。</p> <p>(四)停車處所位置 圖。</p> <p>前項所有權狀影 本如屬租用或借用 者，須另附契約書， 租用或借用契約所定 年限不得少於二年； 租用或借用公有地 者，得依該公有地主 管機關限制規定辦 理，惟不得少於一 年。契約變更者，應 依前項規定申請辦 理。</p> <p>公路主管機關受</p>	<p>(六)車輛通行車道之 面積，不得少於 停車場總面積百 分之十。</p> <p>八、停車位之規劃設置， 不得影響其他車輛出 入、動線及安全設 施。</p> <p>九、汽車運輸業停車場之 設置、停車位變更， 應檢具下列所有文 件，向公路主管機關 申請辦理，必要時另 應檢附土地複丈成果 圖。</p> <p>(一)申請表。</p> <p>(二)土地所有權狀 影本。</p> <p>(三)最近三個月內 土地使用分區 證明書。</p> <p>(四)停車處所位置 圖。</p> <p>前項所有權狀影 本如屬租用或借用 者，須另附契約書， 租用或借用契約所定 年限不得少於二年； 租用或借用公有地 者，得依該公有地主 管機關限制規定辦 理，惟不得少於一 年。契約變更者，應 依前項規定申請辦 理。</p> <p>公路主管機關受 理業者第一項申請 時，如認為停車場有</p>	
---	--	--

<p>理業者第一項申請時，如認為停車場有妨礙交通或其他疑義者，得洽請有關機關提供意見或實地會勘合格後始准使用。</p> <p>十、汽車運輸業受讓或使用其他汽車運輸業經核准設置之剩餘停車位者，應檢附下列文件，向公路主管機關申請辦理。但不得再辦理轉讓或提供他人使用。</p> <p>(一)申請書。</p> <p>(二)停車場原核准設置文件。</p> <p>(三)土地所有人同意書。</p> <p>(四)汽車運輸業停車場使用同意書。</p>	<p>妨礙交通或其他疑義者，得洽請有關機關提供意見或實地會勘合格後始准使用。</p> <p>十、汽車運輸業受讓或使用其他汽車運輸業經核准設置之剩餘停車位者，應檢附下列文件，向公路主管機關申請辦理。但不得再辦理轉讓或提供他人使用。</p> <p>(一)申請書。</p> <p>(二)停車場原核准設置文件。</p> <p>(三)土地所有人同意書。</p> <p>(四)汽車運輸業停車場使用同意書。</p>	
---	--	--